

## ПРЕДЛОГ

На основу члана 41а став 2. Закона о заштити природе („Службени гласник РС”, бр. 36/09, 88/10, 91/10-исправка, 14/16 и 95/18-др. закон) и члан 42. став 1. Закона о Влади („Службени гласник РС”, бр. 55/05, 71/05-исправка, 101/07, 65/08, 16/11, 68/12- УС, 72/12, 7/14 – УС,44/14 и 30/18-др. закон)

Влада доноси

### УРЕДБУ О ПРОГЛАШЕЊУ СТРОГОГ РЕЗЕРВАТА ПРИРОДЕ „ЈАРЕШНИК”

#### Члан 1.

Подручје шуме кримског бора на југозападној падини планине Црноок у југоисточној Србији, ставља се под заштиту као Строги резерват природе „Јарешник”, које се сврстава у I категорију заштићеног подручја међународног и националног, односно изузетног значаја, (у даљем тексту: Строги резерват природе „Јарешник”).

#### Члан 2.

Строги резерват природе „Јарешник” ставља се под заштиту ради очувања јединствене шуме кримског бора (*Pinus nigra spp.pallasiana*) у Србији, која је опстала на крајњој северозападној граници свог ареала.

#### Члан 3.

Строги резерват природе „Јарешник” се налази на територији општине Босилеград, односно КО Јарешник и износи укупне површине 6, 21 31 ha, од чега је 1,6065 ha у државној својини 4,2095 ha у приватној својини и 0,3971 ha у другим облицима власништва.

Опис граница и графички приказ Строгог резерват природе „Јарешник” дати су у Прилогу који је одштампан уз ову уредбу и чини њен саставни део.

#### Члан 4.

На Строгом резервату природе „Јарешник” установљава се режим заштите I степена и забрањује се:

- 1) угрожавање или уништавање станишта кримског бора сечењем, кидањем пупољака, смоларењем);
- 2) промена намене површина;
- 3) искоришћавање биолошких и геолошких ресурса;
- 4) извођење радова који доводе до измене природних делова станишта;
- 5) угрожавање или уништавање станишта строго заштићених и заштићених животиња и биљака;
- 6) хватање, узнемиравање, заробљавање, убијање или озлеђивање заштићених врста животиња, сакупљање или уништавање гнезда или легла животиња;
- 7) уношење алохтоних биљних и животињских врста и њихових хибрида;
- 8) градња и постављање трајних и привремених објеката;

- 9) изградња надземних и подземних енергетских водова;
- 10) изградња шумских путева;
- 11) лов;
- 12) ложење ватре.

На површинама на којима је установљен режим заштите I степена ограничава се:

- 1) истраживачки рад и праћење стања заштићеног подручја;
- 2) постављање табли и ознака у циљу информисања и упозорења;
- 3) интервентне активности у акцидентним ситуацијама у случају пожара, ветролома и сл.;
- 4) организовање посета резервату у образовне, рекреативне и опште културне сврхе;
- 5) сакупљање семена кримског бора и одвожење семена у банку гена.

#### Члан 5.

Строги резерват природе „Јарешник” поверава се на управљање Јавном предузећу „Србијашуме” (у даљем тексту: управљач).

#### Члан 6.

У обављању законом утврђених послова управљања заштићеним подручјем, управљач је дужан нарочито да: се стара о заштићеном подручју на начин који омогућава да се у потпуности спроведу прописане мере и активности заштите у циљу очувања и унапређења заштићеног подручја, врши обележавања заштићеног подручја, донесе план управљања, донесе акт о унутрашњем реду на простору заштићеног подручја, обезбеђује чуварску службу, обезбеђује услове за спровођење научно истраживачких, образовних, информативно пропагандних и других активности у складу са законом, обезбеђује финансијска средства из сопствених прихода као и других извора утврђених законом, обраћа се надлежним органима ради обезбеђивања средстава из општинског и републичког буџета и других извора прихода.

Управљач је дужан да изврши упис делатности управљања заштићеним подручјем у складу са прописима којима се уређује класификација делатности у року од 60 дана од дана ступања на снагу ове уредбе.

#### Члан 7.

Очување, унапређење, одрживо коришћење и приказивање природних и других вредности подручја Строгог резервата природе „Јарешник” спроводи се према плану управљања који доноси управљач на период од десет година (у даљем тексту: План управљања), са садржином и на начин прописан законом којим се уређује заштита природе.

План управљања, садржи и превентивне мере заштите од пожара у складу са законом који уређује заштиту од пожара и прописима донетим на основу тог закона.

План управљања управљач доноси и доставља министарству надлежном за послове заштите животне средине (у даљем тексту: Министарство) најкасније у року од десет месеци од дана ступања на снагу ове уредбе.

У поступку давања сагласности на План управљања, министарство прибавља мишљења министарстава надлежних за послове науке, просвете, културе, рударства и

енергетике, привреде, грађевинарства, саобраћаја и просторног планирања, туризма, финансија, шумарства и водопривреде.

Управљач је дужан да једном у три године анализира спровођење Плана управљања и остварене резултате и по потреби изврши његову ревизију.

До доношења Плана управљања, управљач ће вршити послове на основу годишњег програма управљања који је дужан да донесе и достави министарству на сагласност у року од 60 дана од дана ступања на снагу ове уредбе.

Годишњи програм управљања из става 4. овог члана садржи нарочито: сажет приказ природних и других вредности заштићеног подручја, циљева заштите и одрживог коришћења, могућности и ограничења за њихово остваривање; детаљан приказ годишњих задатака на чувању, одржавању, унапређењу, приказивању и одрживом коришћењу заштићеног подручја за потребе науке, образовања, рекреације и туризма и укупног социо економског развоја; приказ конкретних послова на изради и доношењу управљачких докумената, првенствено Плана управљања, акта о унутрашњем реду и чуварској служби и акта о накнади за коришћење заштићеног подручја; приказ задатака на обележавању заштићеног подручја, заснивању информационог система и противпожарној заштити; приказ субјеката и организационих и материјалних услова за извршења програма, висине и извора потребних финансијских средстава.

#### Члан 8.

Управљач је дужан да обезбеди спровођење режима заштите, односно унутрашњи ред и чување заштићеног подручја у складу са правилником о унутрашњем реду и чуварској служби који доноси уз сагласност Министарства у року од шест месеци од дана ступања на снагу ове уредбе.

У оквиру садржине прописане законом којим се уређује заштита природе, правилником из става 1. овог члана ближе се утврђују забрањени радови и активности, као и правила и услови обављања радова и активности који су допуштени на подручју Строгог резервата природе „Јарешник”

Правилник из става 1. овог члана се објављује у „Службеном гласнику Републике Србије”.

#### Члан 9.

Управљач је дужан да на прописан начин обележи Строги резерват природе „Јарешник” и његове спољне границе, најкасније у року од 12 месеци од дана ступања на снагу ове уредбе.

#### Члан 10.

Управљач је дужан да заснује дигиталну базу података, односно географски информациони систем о природним и створеним вредностима, непокретностима, активностима и другим подацима од значаја за управљање Строгог резервата природе „Јарешник” у року од две године од дана ступања на снагу ове уредбе.

#### Члан 11.

Средства за спровођење Плана управљања обезбеђују се из буџета Републике Србије, од накнаде за коришћење заштићеног подручја, прихода остварених обављањем делатности управљача и из других извора, у складу са законом.

Члан 12.

Планови уређења простора, шумске, ловне, пољопривредне и друге основе и програми који обухватају Строги резерват природе „Јарешник” усагласиће се са Просторним планом Републике Србије, Планом управљања и режимима заштите утврђеним овом уредбом.

Члан 13.

Ова уредба ступа на снагу осмог дана од дана објављивања у „Службеном гласнику Републике Србије”.

05 Број:  
У Београду, 2019. године

В Л А Д А

ПРЕДСЕДНИК

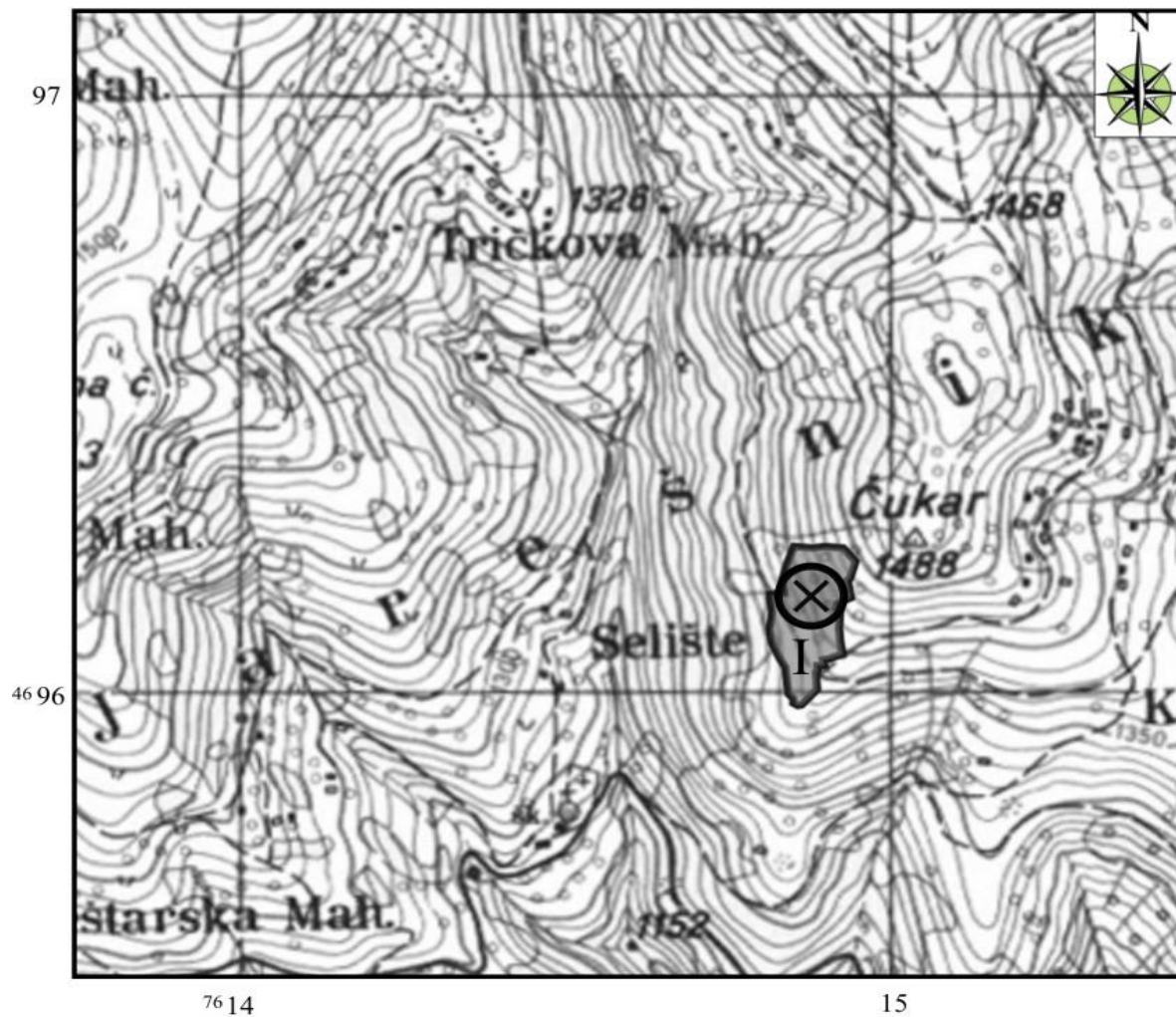
Ана Брнабић, с.р.



# СТРОГИ РЕЗЕРВАТ ПРИРОДЕ

” Јарешник ”

1 : 25 000



Легенда :



Строги резерват природе „Јарешник” - режим I степена заштите



централна тачка СРП „Јарешник”  $Y = 7\ 614\ 875$ ;  $X = 4\ 696\ 200$



ЗАВОД ЗА ЗАШТИТУ ПРИРОДЕ СРБИЈЕ, Ниш 2013.